

A quill pen is positioned in the upper left quadrant, resting in a small, dark red inkwell. The quill is light-colored with a dark tip. The background is a solid dark red color with a subtle, dark, wavy pattern that resembles a shadow or a stylized landscape element.

# I Vangeli

Caratteristiche fondamentali dei 4 testi

# L'origine dei Vangeli

- All'origine vi è la predicazione degli apostoli che annunciano il mistero della passione, morte e resurrezione di Gesù
- Progressivamente si aggiungono altri fatti significativi
- In seguito nasce l'esigenza del testo scritto: dapprima raccolte di detti poi ampliati e integrati



# I vangeli

- Vangelo significa letteralmente "lieto annunzio", "buona notizia"
- Nel corso di alcuni secoli furono composti numerosi vangeli ma solo 4 sono "canonici". Gli altri sono detti **Apocrifi** (nascosto)
- I Vangeli di Marco, Matteo e Luca sono detti **Sinottici** (confrontabili) poiché risultano simili.
- Diverso è il Vangelo di Giovanni: più meditativo, riflessivo

# I Vangeli sinottici

- Gli evangelisti Matteo e Luca fecero riferimento
  - al Vangelo di Marco per quanto riguarda il materiale narrativo e la struttura cronologica della vita di Gesù
  - Alla fonte Q (dal tedesco *quelle* , fonte) per i detti che non si trovano in Marco. Questa fonte è andata perduta.



# I 4 evangelisti

Lavoriamo insieme:



Chi erano gli evangelisti?

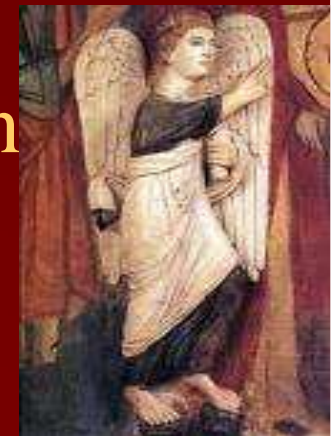
divisi in 4 gruppi preparare una scheda su ognuno degli evangelisti (pagg. 142-145-148-154)

**Ad ogni evangelista è attribuito un simbolo**

Secondo una visione del profeta Ezechiele, ripresa dall'Apocalisse, il misterioso cocchio di Dio è condotto da quattro "esseri viventi" che avevano sembianza di uomo, di leone, di bove e di aquila. Gli antichi autori cristiani applicarono agli evangelisti le simboliche sembianze della profezia, riconoscendo nel Vangelo il nuovo trono di Dio.

# Matteo

- Composto in Palestina/Siria fra l'80 e il 90
- L'autore è probabilmente uno degli apostoli
- Destinatari: gli Ebrei convertiti al cristianesimo
- Riferimenti alle profezie ebraiche
- Si sottolinea che Gesù è il Messia
- Teologia fondamentale: aspetto della dottrina di Gesù
- Simbolo: uomo alato (il Vangelo inizia con genealogia di Gesù)



# Marco

- Discepolo dell'apostolo Pietro
- È il primo Vangelo ad essere scritto verso il 70 d.C.
- Rivolto ai cristiani di Roma convertiti dal paganesimo
- si preoccupa meno di sviluppare l'insegnamento del Maestro e riferisce poco le sue parole.
- Teologia fondamentale: la manifestazione del Messia crocifisso.
- Simbolo: leone (il Vangelo inizia con la p  
deserto)



# Luca

- È un pagano convertito; discepolo di Paolo
- Scrive in Grecia per una comunità di origine pagana. Non usa termini ebraici e raramente cita l'AT
- Mostra un particolare favore per le minoranze (Samaritani, pubblicani, peccatori, lebbrosi)
- Sottolinea l'universalità, la misericordia e il perdono
- Teologia fondamentale: mitezza e misericordia di Gesù
- Simbolo: il toro (inizia con il tempio ove si sacrificavano i buoi)





# Giovanni

- È uno dei 12 apostoli (*il discepolo che Gesù amava*)
- Scritto ad Efeso verso il 90-100 d.C.)
- Presenta allegorie, simboli, termini difficili
- Teologia fondamentale: Gesù è il Verbo fatto carne
- Simbolo: aquila (il Vangelo si apre con contemplazione di Gesù)

