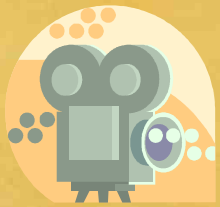


# Il sacro

*La manifestazione del soprannaturale*






# Realtà sacre

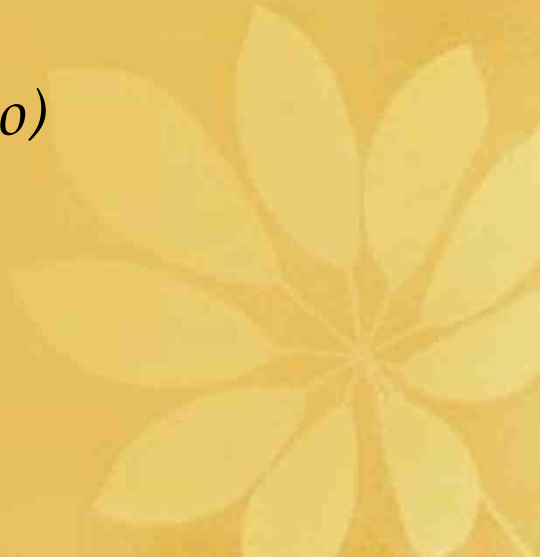
Quali elementi del filmato manifestano la religiosità delle persone?

## *Quali realtà sacre conosciamo?*

- Gesti: comportamenti di carattere religioso (preghiere, sacrifici, processioni, ...)
  - Oggetti: libri, simboli, statue
  - Persone: sacerdoti, monaci, sciamani, asceti
  - **Tempi:** interrompe il tempo profano ed è separato da esso; tempo delle feste religiose
  - **Spazi:** spazio fisico nel quale si compio l'azione rituale; l'uomo riconosce ad esso una potenza, è qualitativamente diverso dal resto del mondo
- 



# Definizione di sacro

- Sacro è tutto ciò che manifesta il soprannaturale
  - Tali manifestazioni possono assumere diverse forme ma sono sempre **vicine all'esperienza umana**
  - Il sacro è *'un canale'* che avvicina l'uomo a Dio
  - Contrario di sacro: profano (*fuori dal tempio*)
- 

# Lo spazio sacro naturale

Quali spazi sacri naturali conosciamo:

*monti sacri*



Perché i monti?

→ I monti sono imponenti e si alzano verso il cielo

*fiumi sacri*



Perché i fiumi?

→ L'acqua è portatrice di vita e simbolo di purificazione



# Lo spazio sacro artificiale

Sono luoghi costruiti dall'uomo a partire dalla preistoria.

Si tratta di uno spazio *qualitativamente* diverso.

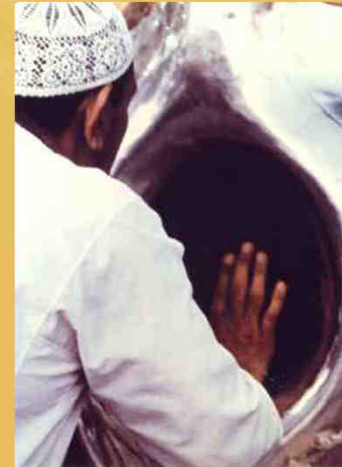
*Allora Dio lo chiamò di mezzo al pruno e disse: «Mosè! Mosè!» Ed egli rispose: «Eccomi». Dio disse: «Non ti avvicinare qua; togliti i calzari dai piedi, perché il luogo sul quale stai è suolo sacro». Poi aggiunse: «Io sono il Dio di tuo padre, il Dio d'Abramo, il Dio d'Isacco e il Dio di Giacobbe». (Esodo 3, 4-6)*

- Il confine - il limite
- Gestì per entrare (*deve essere ben chiaro quando entriamo nello spazio sacro*)

# Un caso particolare: l' Islam

La moschea e il pellegrinaggio

- Il 'Centro del mondo': *La Mecca*



- La preghiera

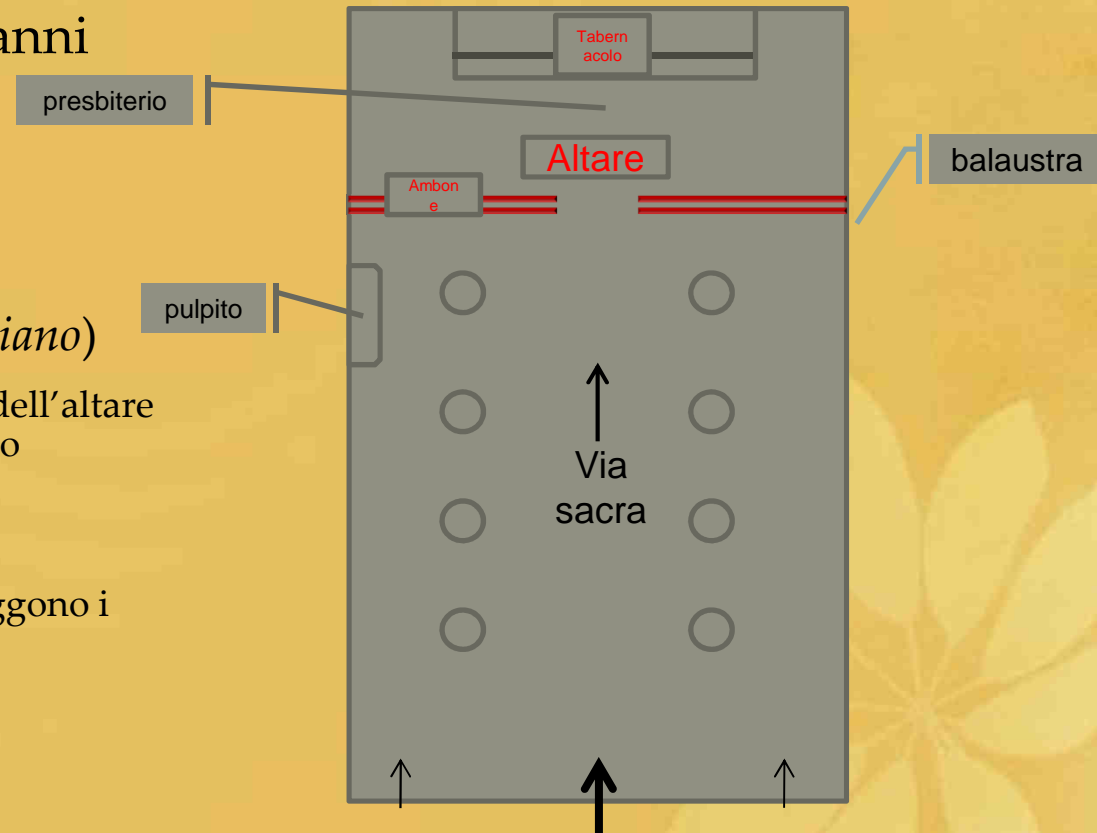


- Rivolti alla Mecca
- Senza scarpe
- Su un tappeto

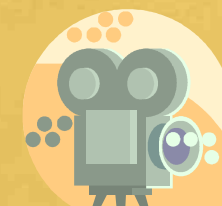
# La struttura dello spazio sacro: la chiesa cattolica

Ogni allievo disegni la pianta di una chiesa che conosce

- Rivolta ad est fino agli anni '60 (tradizione ebraica)
- Gli elementi:
  - Navate
  - Presbiterio (*Presbiter: anziano*)
    - Altare (qual era la funzione dell'altare nei templi pagani? Perché è stato mantenuto questo nome?)
    - Tabernacolo
    - Ambone (luogo da cui si leggono i brani biblici)
    - Balaustra
  - Pulpito

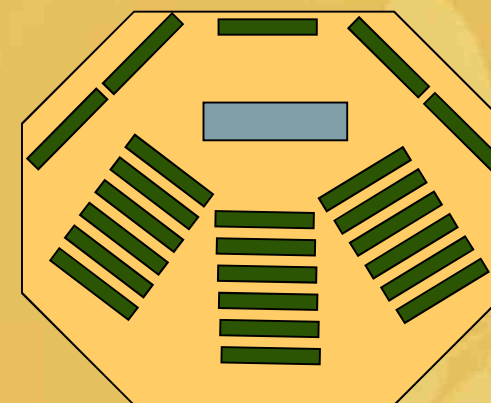
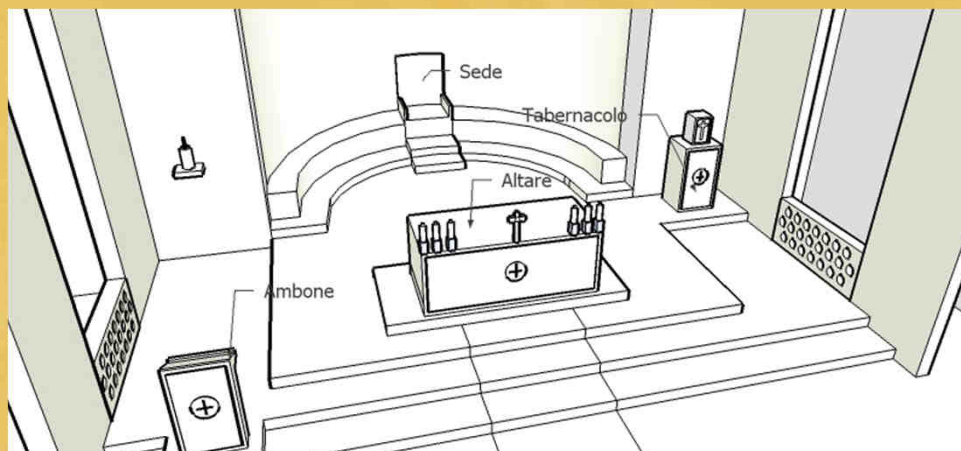


# La riforma liturgica del Concilio Vaticano II



Obiettivo → partecipazione dei fedeli

- Lingua locale
- Musica moderna
- Struttura dello spazio sacro → direzione del celebrante
- Piante di chiese recenti





# Il tempo sacro



Normalmente come rappresentiamo geometricamente il tempo?

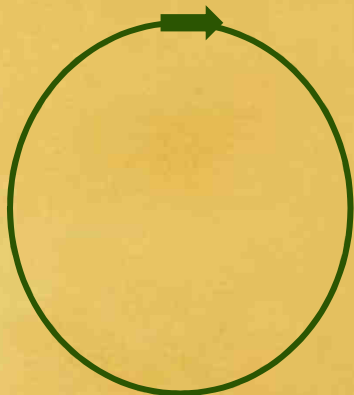


È un tempo che scorre e non ritorna.

Secondo Eliade, l'uomo religioso pone delle interruzioni nel tempo profano, per dedicarsi alla religione; è il tempo delle feste sacre.



La periodicità è regolare e si ripete nel tempo per cui il Tempo Sacro si rappresenta meglio con ....



Una circonferenza ... è un tempo circolare

Con il tempo sacro l'uomo religioso rende presente un evento fondante del passato

# La ciclicità del tempo sacro

- Ciclicità del tempo sacro cristiano:
  - Feste a ricorrenza *annuale*
  - Festa a ricorrenza *settimanale*
  - 25 anni (*Anno Santo istituito da Bonifacio VIII nel 1300; pellegrinaggio a Roma*)
- Origine della ciclicità
  - Anno solare (365 giorni 6 ore) / anno lunare (mesi di 29,5 giorni circa)
    - Anno cristiano: calendario gregoriano (perdita di 10 giorni dal 5 al 14 ottobre 1582)
    - Anno islamico: mesi di 29 e 30 giorni per un totale di 354 (*oggi siamo nel 1492*)
    - Anno ebraico: lunisolare (si alternano anni di 12 mesi ad anni di 13 mesi; *oggi siamo nel 5771*)
  - Settimana (fase del ciclo lunare) – tradizione ebraica – il giorno di riposo –
    - Ebraismo (sabbath = riposo)
    - Cristianesimo (Domenica = Dominus)
    - Islam (Venerdì)
    - differenze fra l'etimologia anglosassone e neolatina dei giorni

